



DIPLOMADO INTERNACIONAL

“Un mundo en transición: liderando los procesos de innovación y desarrollo de productos y servicios financieros”

Tercer día: El Balance Social y la transferencia solidaria

Etapas virtual:

Octubre 2023 – Mayo 2024



Darío Castillo Sandoval



Publicaciones recientes

- 2023. Capítulo del libro: [Economía social, objetivos de desarrollo sostenible y economía circular: una mirada desde Quebec](#). 22 páginas. Autor. Editorial: CIRIEC España, Universidad Católica de Ávila

- 2022. Chapitre: [Philanthropy from a Colombian soccer field: The Case of The Julián Vásquez Soccer Academy](#). *L'Année Philanthropique The Philanthropic Year*, Vol. 3 (Hiver / Winter 2021), pág. 42-45. Autor. Ed: Philab / UQAM. Montréal, QC.

Formación académica

Economista y Magíster en Desarrollo Rural de la *Pontificia Universidad Javeriana* (PUJ), especialista en planificación territorial y desarrollo local de la *Université du Québec à Montréal* (UQAM) y coach en experiencia del cliente del *Service Quality Institute* (SQI). 25 años de experiencia profesional. Conferencista y autor de libros y artículos sobre diferentes campos de la economía social y solidaria, el cooperativismo financiero, el desarrollo local, las políticas públicas y, el medio ambiente.

Experiencia laboral

- Conseiller formateur en gestion de la croissance en l'école des entrepreneurs du Québec (2022- cargo actual)
- Agent de développement du chantier de l'économie sociale (2022)
- Consejero Nacional de Planeación por el sector social (2014-2022)
- Director Ejecutivo de la Corporación Red Unicossol (2016 – 2018)
- Presidente ejecutivo de la Confederación de Cooperativas de Colombia – Confecoop (2014 – 2015)
- Profesor investigador de la Pontificia Universidad Javeriana (2005 – 2014)
- Coordinador Nacional de la Economía Solidaria – Dansocial (2004 – 2005)
- Profesor de cátedra, consultor, asistente de investigación en diferentes proyectos y entidades entre ellas, Universidad Javeriana, Fodepal – FAO, Cicadep – Banco Mundial, (1998 – 2004).

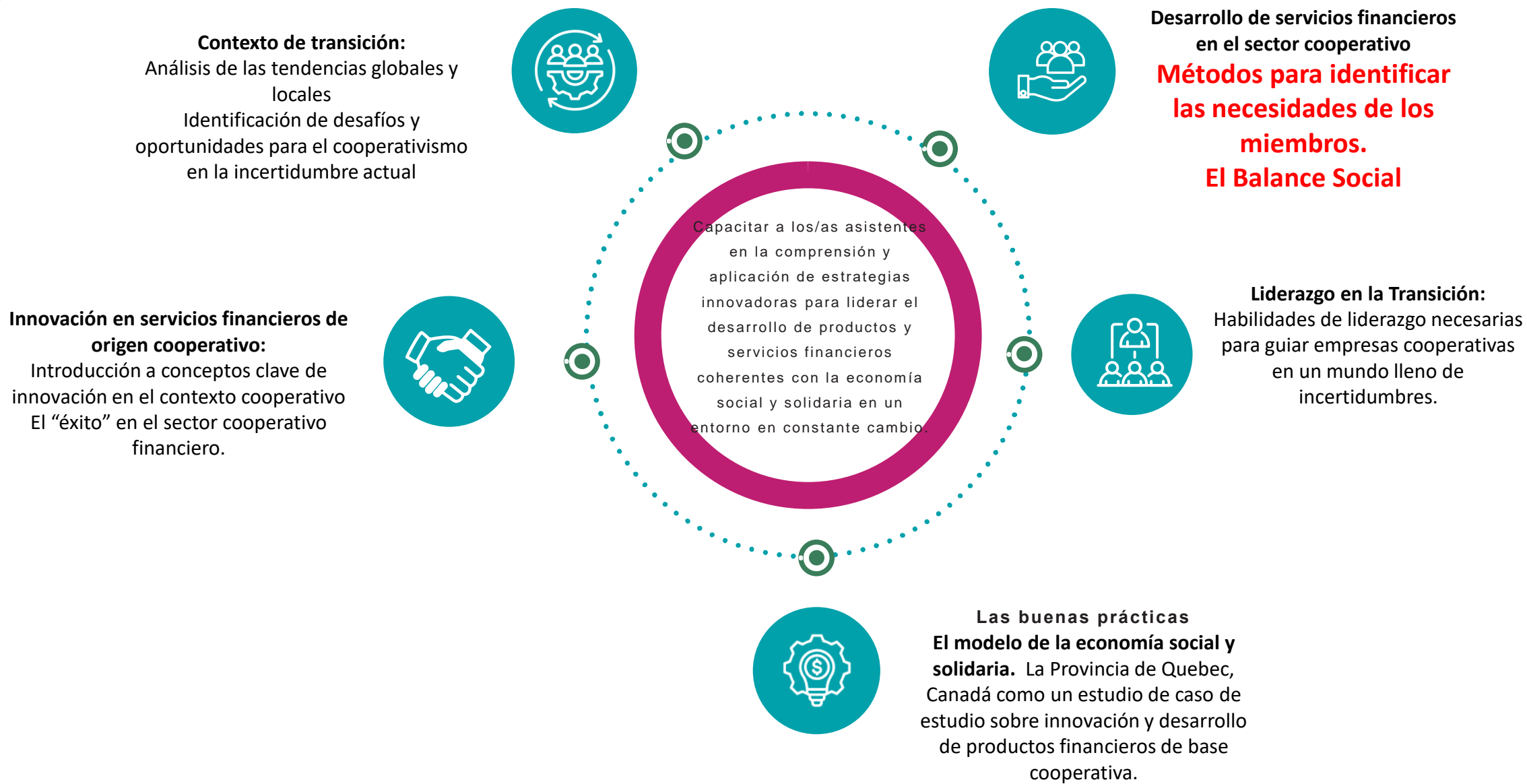
Membresías

- Miembro de CIRIEC, Canadá
- Miembro de la Corporación Red Unicossol, Colombia

Aporte al conocimiento

Creador del concepto y medición de la “transferencia solidaria” en Colombia

OBJETIVO Y CONTENIDO

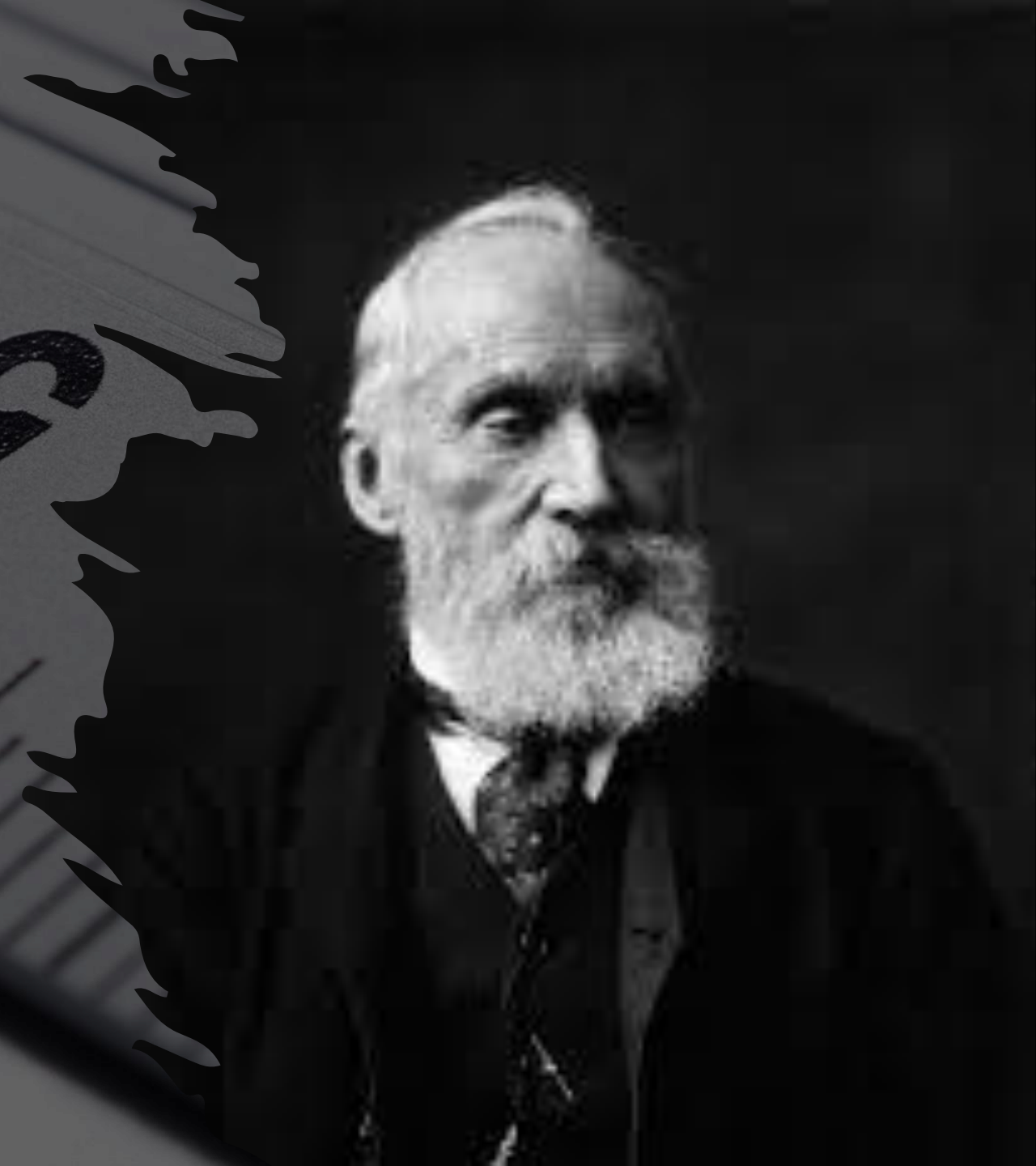


Lo que no se define no
se puede medir. Lo
que no se puede
medir, no se puede
mejorar

Thompson Kelvin (Lord Kelvin)

1824 - 1907

Matemático Británico



Objetivos de hoy

- **Métodos para identificar las necesidades de los miembros de las cooperativas con actividad financiera.**
- **El Balance Social según tres herramientas.**



Los 5 tips del Balance Social Solidario

En síntesis ¿Qué hay que entender, medir y comunicar en el Balance Social?

Identificar los costos de oportunidad de los productos y servicios de su empresa

3



4



Cuantificar el beneficio per cápita de los servicios y productos de su empresa

2



Tener un sistema de información de la gestión social

COACHCOOP
Talento Solidario



1

Crear cultura del balance social

5

Comunicar asertivamente a cada asociado los beneficios de usar su portafolio, y comunicar a la comunidad



Historia de un proceso

Cronología de de la Responsabilidad Social, el Balance Social, la Transferencia Solidaria en Colombia



Primeros softwares en el mercado sobre Balance Social

Agenda Confecoop – Nov. SES 2014

2000-2007

2008-2014

2015 - 2019

2020

Ecuación de la Transferencia Cooperativa/ Primeras publicaciones

Conferencias nacionales e internacionales. Nuevos avances en la investigación sobre Transferencia Solidaria./ En el estudio de Prospectiva, desde el IEMP de la Procuraduría GN, se priorizó hacer exigible el Balance Social en la Economía Solidaria

Gestiones Gremiales desde Confecoop (2014) Mesa técnica en la Supersolidaria (Analfe. Confecoop, Ascoop, Cincop, etc). Apoyo DGRV a la SES

Circular externa 09 y Circular externa 23 de 2020 / SES

Párrafo 1 / Circular 09 de 2020

La Superintendencia de la Economía Solidaria (SES), con **el propósito de impulsar** a las organizaciones vigiladas a **rendir cuentas a sus asociados** acerca del **cumplimiento de su esencia o identidad**, ha desarrollado una herramienta orientada a posibilitar la **medición del balance social**, soportado en los valores y principios de la Economía Solidaria*, mediante resultados cuantitativos y cualitativos.



Párrafo 1 / Circular 09 de 2020

El “propósito de impulsar”

- Determinación firme de lograr un objetivo/ Inducir o estimular a alguien a realizar una acción (Nota: Porque solo no ha querido hacerlo. “No hacemos lo que no es obligatorio”)

Rendir cuentas a sus asociados

- ¿A quién se le rinden cuentas? A los dueños. Quiénes son también los mismos usuarios, gestores y a veces, colaboradores (empleados) de la empresa

Cumplimiento de su esencia o identidad

- Una empresa solidaria ha sido creada con el objeto de producir o distribuir conjunta y eficientemente bienes o servicios para satisfacer las necesidades de sus asociados y de la comunidad en general.

Párrafo 1 / Circular 09 de 2020



Medición del **balance social**

Soportado en los **valores y principios de la Economía Solidaria**

Resultados **cuantitativos y cualitativos**



El aporte teórico original (España y Argentina)

“Se considera balance social cooperativo al informe que emite una organización, **cuya finalidad es brindar información metódica y sistemática referida a la responsabilidad social asumida y ejercida por ella.** Constituye una herramienta para informar, planificar, evaluar y controlar el ejercicio de dicha responsabilidad en concordancia con la identidad cooperativa”

Fuente: (Montes L. Et. Al. 2018).



Algunas Características del modelo original



Verónica Lilián Montes Foto
Archivo Particular Castillo D.
2007 (Sherbrooke, Quebec –
Canadá)



Aitziber Mugarra, Foto:
<https://www.deusto.es/cs/jsp/dbs/profesores/BinarioProfesores.jsp?id=215&idioma=es&tipo=foto>

- Debemos plantear un balance social alejado de la rigidez contable
- Debe ser sencillo de entender para los asociados al igual que para la entidad competente que lo quiera conocer y lo requiera.
- Debe permitir ser evaluado en el tiempo (indicadores) para que resalte los cambios en la gestión
- Medición del cumplimiento de los principios cooperativos

Fuente: (Fernández L, Montes V. L. Et. Al. 2018).



Cuadro resumen del Balance Social

- ¿Qué es?

- En pocas palabras: Instrumento de gestión (Planear, medir, comparar, comunicar, evaluar, dirigir, coordinar, informar, competir, coopetir, sigue...)

- ¿Sobre qué?

- 1) Actuar Social, LA APLICACIÓN DE LOS PRINCIPIOS COOPERATIVOS/SOLIDARIOS de manera cualitativa y cuantitativa
- 2) La re distribución de la riqueza
- 3) Comprender y medir el “no ánimo de lucro”
- 4) La creación de valor y de **transferencia solidaria*** (fuente: Castillo D. 2000)

- ¿Para qué?

- Desarrollar PROCESOS de planificación y control sobre la gestión social, tomar decisiones, crear planes de mercadeo, diseñar modelos de alianzas de intercooperación, blindarnos frente a la competencia, evidenciar el costo de oportunidad, mostrar el beneficio del modelo, cuantificar la transferencia solidaria, cualificar el retorno per cápita del uso de los servicios de la empresa

VALORES SOLIDARIOS



3x4x5



Las matemáticas de las
ganancias en la economía
solidaria

COACHCOOP
Talento Solidario

3x

- Creación de valor
- Sostenibilidad
- En la intersección emerge la verdadera **Empresa Solidaria**
- Se trata de buscar un equilibrio permanente entre las tres dimensiones

Las 3
dimensiones
de la Empresa Solidaria

Deben estar en armonía y equilibrio. No se concibe una sin las otras dos



Cada una de estas dimensiones genera beneficios monetarios y no monetarios

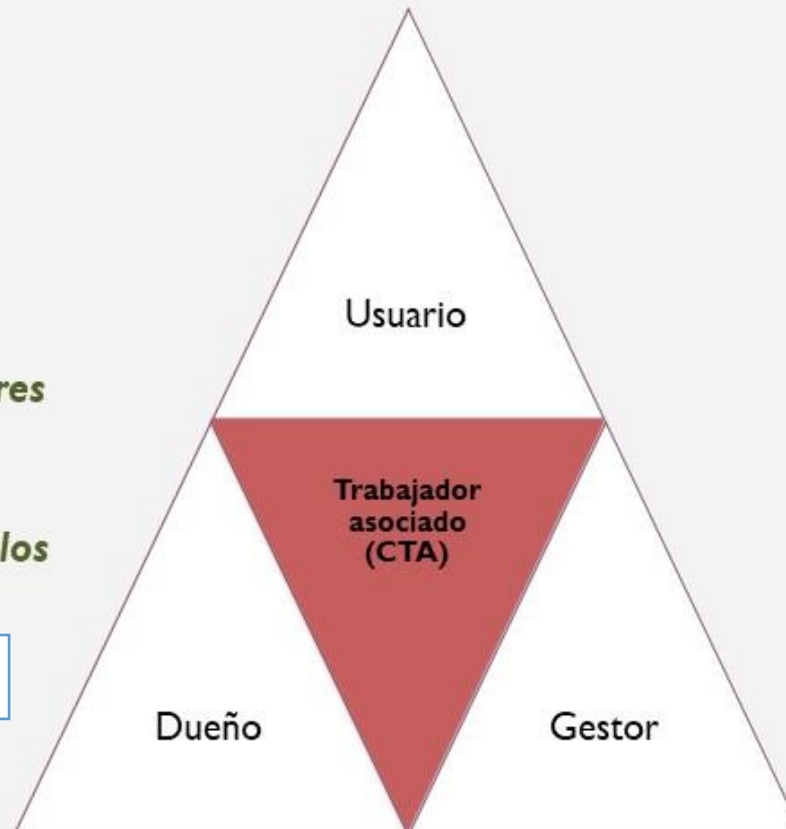
Comprender la TRIPLE
DIMENSIÓN de la
Empresa Solidaria

4x

- El asociado usa los servicios o consume los productos, es propietario de la empresa pues además hace una inversión de riesgo mensual (aporta) y cuando decide participar de su administración, gestiona.
- El asociado recibe ingresos monetarios o no monetarios por cada una de sus roles

Sus ingresos serán mayores o menores que el de los demás asociados dependiendo del uso de los servicios que haga de su

Empresa Solidaria



Entender el triple y cuarto rol del asociado

5x

Aunque hay varios instrumentos, estos son los “innegociables”. Si se comunican cada uno de ellos los resultados serán mejores, pero si no, es como si cada variable se multiplicara por cero “0”.

Los 5 instrumentos de gestión. Permiten administrar la propuesta de valor y ayudan en la gestión integral de la organización

Plan de desarrollo

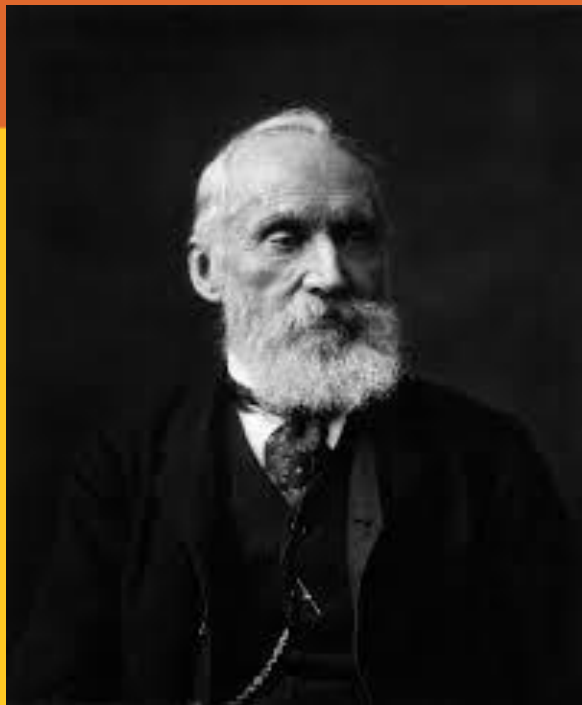
PESEM

Balance Financiero

Balance Social

Acuerdo de Buen Gobierno

Comprender la utilidad en la generación de valor de cada instrumento de gestión



"Lo que no se define
no se puede medir. Lo
que no se mide, no se
puede mejorar"

**William Thomson Kelvin (Lord Kelvin),
físico y matemático británico (1824 -
1907)**

El que sabe lo que debe, sabe lo que tiene. El que sabe lo que tiene, tiene el control. El que tiene el control, tiene tranquilidad

La RSE en las organizaciones solidarias

RESPONSABILIDAD SOCIAL

(International organization of employers- IOE)

Es esencialmente un concepto en el cual las empresas integran los aspectos sociales y de medio ambiente en sus negocios y en su relación con las partes interesadas (stakeholders) de una manera voluntaria.



RESPONSABILIDAD SOCIAL

(DEFINICION APROBADA EN EL COMITÉ DE NORMALIZACIÓN 180 DE RESPONSABILIDAD SOCIAL)

Es el compromiso voluntario que las organizaciones asumen frente a las expectativas concertadas que en materia de desarrollo humano integral se generan con las partes interesadas, y que partiendo del cumplimiento de las disposiciones legales, le permite a las organizaciones asegurar el crecimiento económico, el desarrollo social y el equilibrio ecológico.



ELEMENTOS COMUNES EN RESPONSABILIDAD SOCIAL

Valores, ética, responsabilidad.

Desarrollo sostenible.

Trilogía Social-ambiental-económico.

Se aplica a toda la cadena de valor.

Voluntaria.

Lo que no es Responsabilidad Social:

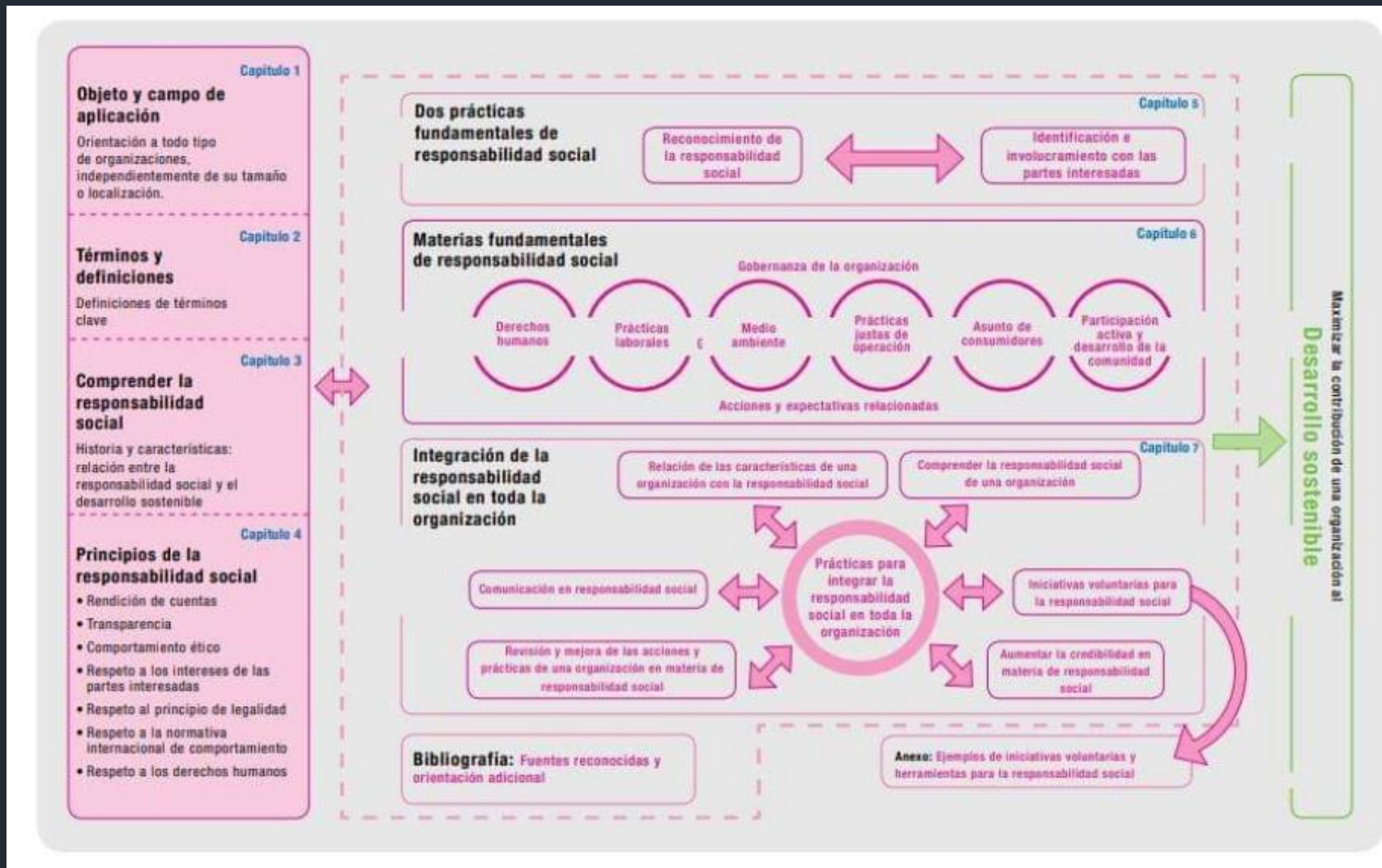
Filantropía, caridad, paternalismo, movimiento religioso.

La **ISO 26000** (Responsabilidad Social) son un conjunto de guías que establecen líneas en materia de Responsabilidad Social establecidas por la [Organización Internacional de Normalización](#) (ISO por sus siglas en inglés “International Standardisation Organization”, y también significa “Igual” en [griego](#)).



Se designó a un Grupo de Trabajo ISO en Responsabilidad Social (WG SR) liderado por el Instituto Sueco de Normalización (SIS por sus siglas en inglés) y por la Asociación Brasileña de Normalización Técnica (ABNT) la tarea de elaborarla. Finalmente se ha publicado la norma en noviembre de 2010.

No tiene propósito de ser certificatoria, regulatoria o de uso contractual.



Fuente

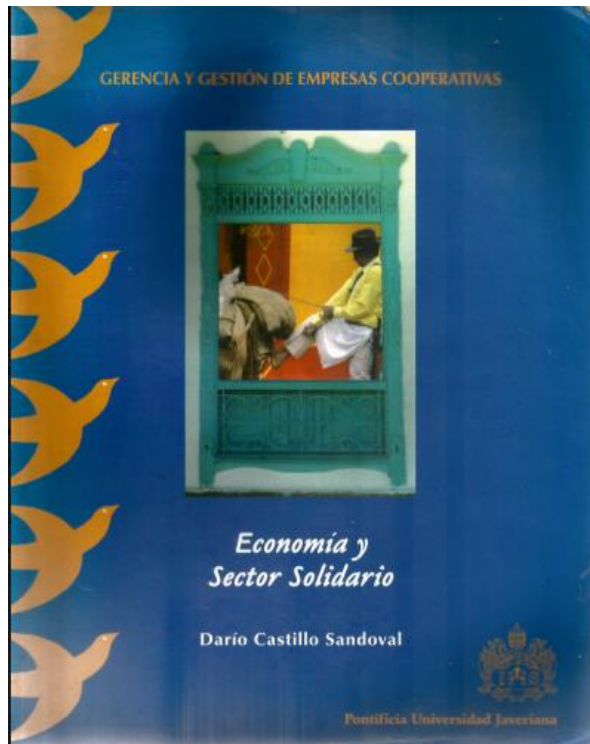
<https://twitter.com/jcfs71/status/1056731734220435456/photo/1>

Juan Carlos Figari
@jcfs71

Visión sistémica de la ISO 26000 Responsabilidad Social Empresarial RSE



¿Y el sector solidario qué?



Llega rezagado a los temas de “moda”

Ironía: Es el modelo de la empresa solidaria el que tiene en sí mismo y como parte fundante de su esencia, la RSE. Esperamos a que “los demás” hablen de lo que hacemos, sin saber nosotros mismos que hemos sido los pioneros en poner en práctica más de un concepto, como por ejemplo la RSE.

El Balance Social como “medidor” de la RSE en la empresa solidaria

La Circular externa 09 de 2020 llegó para cambiar la historia

La coherencia y la aplicación del modelo es la clave

Asociados y Líderes que se creen los únicos “dueños”, en contraste con muchos asociados de la base social ignorantes de sus deberes y derechos, ignorantes de su rol de dueños.

Grandes diferenciales entre los sueldos de los que más ganan y los que menos ganan

Medio ambiente = ¿Moda o principio incomprensido?



La coherencia y la aplicación del modelo es la clave

Empresas Solidarias RICAS con trabajadores o
asociados POBRES e infelices

Sector no integrado, sector solidario – solitario

Un problema de educación = NO comprensión del
modelo = NO comprensión de la ayuda mutua = NO
comprensión de la riqueza de la fuerza de la
cooperación y del modelo mutual.

No comprensión del verdadero aporte a la gestión de
la empresa del BSS (Balance Social Solidario)



La estrategia del Balance Social

COMPRENSIÓN

Recuerde a "Mr Kelvin": Lo que no se define, no se puede medir y si no se mide, no se puede mejorar.

Vamos a entender el Balance Social desde la Circular Externa

09 de 2020

MEDICIÓN

Hay al menos, 4 formas de medir el Balance Social en las Empresas Solidarias. Aquí vamos a ver 3 y de "ñapa" 1 más para un total de 4. La medición de lo social cambiará la historia

COMUNICACIÓN

Una vez comprendido el Balance Social, de medirlo y cuantificarlo, hay que comunicarlo. ¿A la SES? Sí, claro, pero sobre todo a los asociados. Ahí está la clave



Puntos de partida

1. Las cooperativas financieras, de ahorro y crédito, fondos de empleados, y otras organizaciones con actividades similares del sector solidario, si lo deciden y acuerdan, podrían quedarse con el mercado financiero de los estratos 1 al 5 del país.

Puntos de partida

2. La educación financiera es engañosa. Las organizaciones solidarias con actividad financiera pueden ser más rentables para una persona de estratos medios y bajos, bajo condiciones dadas.

Puntos de partida

3. El buen gobierno en el sector solidario, es realmente el “gobierno coherente con el modelo solidario”, pues se trata de poner en práctica los principios del modelo y entender que la doctrina, los valores y la propuesta del de la economía solidaria no es “algo romántico” sino valores agregados, diferenciales y competitivos en el mercado que busca calidad en los servicios prestados.

Observación y Pregunta

- El planeta clama por una propuesta de sector financiero diferente, incluyente, no usurero, participativo, justo, equitativo, eficiente, verdaderamente rentable, y esa opción la plantean las cooperativas, fondos de empleados y demás empresas de la economía solidaria.
- **¿Qué falta para que nos “comamos el mundo”?**

Comprender, medir y comunicar el Balance Social





¿Cómo medir el Balance Social?



El Balance social según los principios de la economía solidaria, modelo que se aplica en varios países en la actualidad.

El aporte de la ACI, la U. de la Plata y la U. de Deusto

Anexo 2: Indicadores de Balance Social
Circular 09 del 21 de febrero de 2020 / SES



Conceptualización

El Balance Social debe incluir indicaciones específicas de evaluación de la gestión educativa, social, económica, cultural y ambiental que tengan que ver con la calidad de vida de la comunidad interna y externa de la organización solidaria.

Conceptos relacionados

- El BS debe ser comparativo entre el inventario inicial, lo proyectado en el proceso de planeación y lo alcanzado en la ejecución. Así:
- El inventario inicial: Total de talentos + capital social o relaciones y alianzas estratégicas de la organización + necesidades de los asociados, sus familias y la comunidad de entorno, identificadas en el registro socioeconómico.

Conceptos relacionados

- Lo Proyectado: los proyectos sociales, culturales, ambientales, políticos y educativos planeados para atender las necesidades más sentidas de la comunidad empresarial, en un tiempo determinado.

Conceptos relacionados

- Lo Alcanzado: Se mide con los indicadores de logro planeados y los parámetros, tanto cualitativos como cuantitativos que van a permitir identificar el impacto de las acciones adelantadas. (para el caso de la economía solidaria son los fines contemplados de la ley 454 de 1998).

FILOSOFÍA DEL MODELO (1)

- CONTENIDO GENERAL

- Tener en cuenta las informaciones denominadas como sociales. Por ejemplo:
 - ¿Cuántos de asociados de la empresa?
 - ¿Qué saben hacer los asociados?
 - ¿Cuántas personas tiene cada una de las familias de los asociados?
 - ¿Qué necesidades tienen las familias de los asociados?
 - ¿Cuántas familias tienen SISBEN?
- (Continua...)

FILOSOFÍA DEL MODELO (1)

- OBJETIVO
 - Evaluación interna de la empresa solidaria
 - Comparar con otras empresas solidarias.
 - Diálogo de la ES (FE, Mutual o COOP) con interesados (asociados, comunidad, otros)
 - Diálogo de la ES en función de valores y PRINCIPIOS
 - Tener Marco Común.
 - Revisar la eficiencia SOCIAL de la cooperativa.
 - ¿Cumple la empresa solidaria con su razón de ser esencial: SATISFACER LAS NECESIDADES DE SUS ASOCIADOS?.

FILOSOFÍA DEL MODELO (2)

- UTILIDAD
 - Instrumento de información
 - Instrumento de gestión social integrada
- OBLIGATORIEDAD
- METODO
 - Uso indicadores cuantitativos (Monetarios y No monetarios)
 - Uso indicadores cualitativos
 - Combinación con indicadores económicos

BASES METODOLÓGICAS (1)

A. Proceso de operacionalización:

1. Representación literaria del principio a medir.
2. Delimitación y análisis de los aspectos (dimensiones) a medir .
 1. Según el principio
 2. Opiniones de asociados
3. Seleccionar los indicadores de los aspectos (dimensiones)

REPRESENTACIÓN LITERARIA DEL PRINCIPIO A MEDIR

Segundo Principio

CONTROL DEMOCRÁTICO DE LOS MIEMBROS: “Las cooperativas son organizaciones democráticas controladas por sus miembros quiénes participan activamente en la definición de las políticas y en la toma de decisiones”

Séptimo Principio

COMPROMISO CON LA COMUNIDAD: “Las cooperativas trabajan para el desarrollo sostenible de su comunidad por medio de políticas aceptadas por sus miembros”

SELECCIONAR INDICADORES DE LAS DIMENSIONES A MEDIR

CONTROL DEMOCRÁTICO DE LOS MIEMBROS: “Las cooperativas son organizaciones democráticas controladas por sus miembros quiénes participan activamente en la definición de las políticas y en la toma de decisiones”

DIMENSIONES / ASPECTOS A MEDIR

1. Participación en el uso de los servicios
2. Lo hacen democráticamente
3. Asambleas de delegados. El grado de control por parte de los asociados debe revisarse continuamente

SELECCIONAR INDICADORES DE LAS DIMENSIONES A MEDIR

1. Participación en el uso de los servicios

No. asociados que participan de los servicios

Total de asociados

2. Lo hacen democráticamente

No. asociados históricamente en órganos sociales

No. asociados total

3. Asamblea de delegados

No. delegados presente en asamblea

No. delegados convocados

DELIMITACIÓN Y ANÁLISIS DE LOS ASPECTOS /DIMENSIONES A

MEDIR:

7° PRINCIPIO

COMPROMISO CON LA COMUNIDAD; “Las cooperativas trabajan para el desarrollo sostenible de su comunidad por medio de políticas aceptadas por sus miembros

DIMENSIONES (ASPECTOS A MEDIR)

1. **Influencia en la comunidad cercana**

Indicadores

* Empleo directo generado: No. absoluto empleados

* No. asociados / población total de influencia

2. **Preocupación Ambiental**

Gastos en educación ambiental

total gastos



El beneficio Solidario (La Transferencia Solidaria)

Una referencia histórica (teoría económica)

F. Bastiat (1801 – 1850)



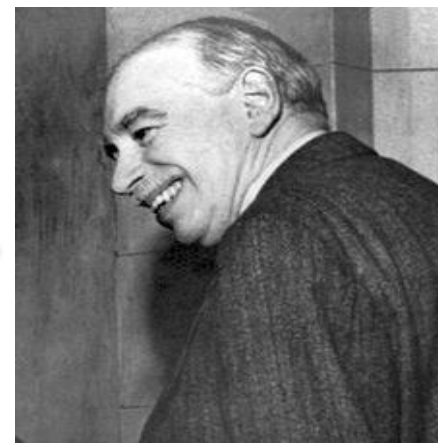
La economía se estudia desde el punto de vista del consumidor

C. Guide (1847 – 1932)



La república cooperativa
– El consumo cooperativo

J.M. Keynes (1883 – 1946)



Es la demanda la que genera la oferta/ El consumo de los hogares depende del **ingreso disponible**



Los “cuasi gemelos económicos” (1999)



Ingreso disponible Gemelo A

Ingresos

Nivel de educación

Estrato socioeconómico

Preferencias y hábitos

Composición familiar

Asociado a un fondo de empleados

>

Ingreso disponible Gemelo B

Ingresos

Nivel de educación

Estrato socioeconómico

Preferencias y hábitos

Composición familiar

≠

NO asociado a un fondo de empleados

Desafiando las cifras de DMG (una historia real)



¿Qué es el ingreso disponible?

$$Y_d = R - T_x + TrG$$

Lo que tengo para distribuir entre **consumo y ahorro**

Todos los ingresos recibidos (sueldos, arriendos recibidos, ...)

$$\text{INGRESO DISPONIBLE} = \text{RENTAS} + \text{TRANSFERENCIAS DEL GOBIERNO} - \text{IMPUESTOS DIRECTOS}$$

Subsidios a SSPP, subsidios diferenciales por estratos socioeconómicos Renta, vehículo, vivienda...



$$f(Vcoop) = [Pcoop, Excoop, \dots]$$

Siendo:

Vcoop: la ventaja de la cooperación cooperativa*;

Pcoop: el precio que el asociado paga a la empresa solidaria por adquirir un bien o servicio que se supone es más barato que el que pagaría en el mercado a otra empresa ajena a su propiedad como lo es su empresa de cooperación cooperativa

Excoop: es el retorno que se le da al asociado en la repartición de excedentes, y se deja un espacio para las otras variables (ventajas no monetarias, calidad en el servicio o producto, participación social, etc.) que se suponen parte de la ventaja de la cooperación cooperativa pero que para efectos explicativos de este documento se dejan sólo enunciadas ya que no es el objetivo aquí su cuantificación, ya que hacen parte de lo no transable, concentrando este documento sólo en los bienes y servicios transables de la práctica de la economía solidaria

La cooperación cooperativa

La cooperación cooperativa "es una forma especial de cooperación económica y la definimos como 'la actitud consciente que asumen las personas que conforman un grupo organizado para realizar una actividad económica mancomunadamente, con el fin de beneficiarse a sí mismas y a la comunidad en general'.

Al definirla así, la cooperación ya adquiere una forma concreta, expresada en la estructura organizativa que sus miembros le dan", para diferenciarla de otros tipo de cooperación que se alejan del mundo solidario como la cooperación de unos pocos para perjudicar al resto de una comunidad. (Tomado de: Ramírez, Benjamín. "Teoría y doctrina de la cooperación", ESACCOOP, Santafé de Bogotá, 1989-.)1



$$\mathbf{Trs = A + B + C + D + E + F + G + H + I}$$

A = sumatoria del diferencial de precios – mercado VS precios de la cooperativa/empresa solidaria.

B = sumatoria de los auxilios recibidos.

C = Intereses pagados sobre el ahorro + (diferencial tasas de interés de colocación aplicadas a los créditos de los asociados)- costo de oportunidad de los aportes a precios de mercado.

D = Revalorización de aportes.

E = Bono de fin de año o bono navideño (para fondos de empleados).

F = Valor del estudio de créditos.

G = Valor de asistencia a eventos.

H = No cobro del 4 x 1000.

I = Valor de las dietas y valor de los transportes recibidos si el asociado hace parte de órgano de administración o un comité de participación dentro de la empresa solidaria





(La ñapa)

**EL CUARTO MODELO:
LAS CUENTAS "T"
SOCIALES**



¿Y cómo se vincula la medición de la ventaja cooperativa en el balance social?

El Balance social, como una herramienta de 3 cuentas: debe, haber y saldo



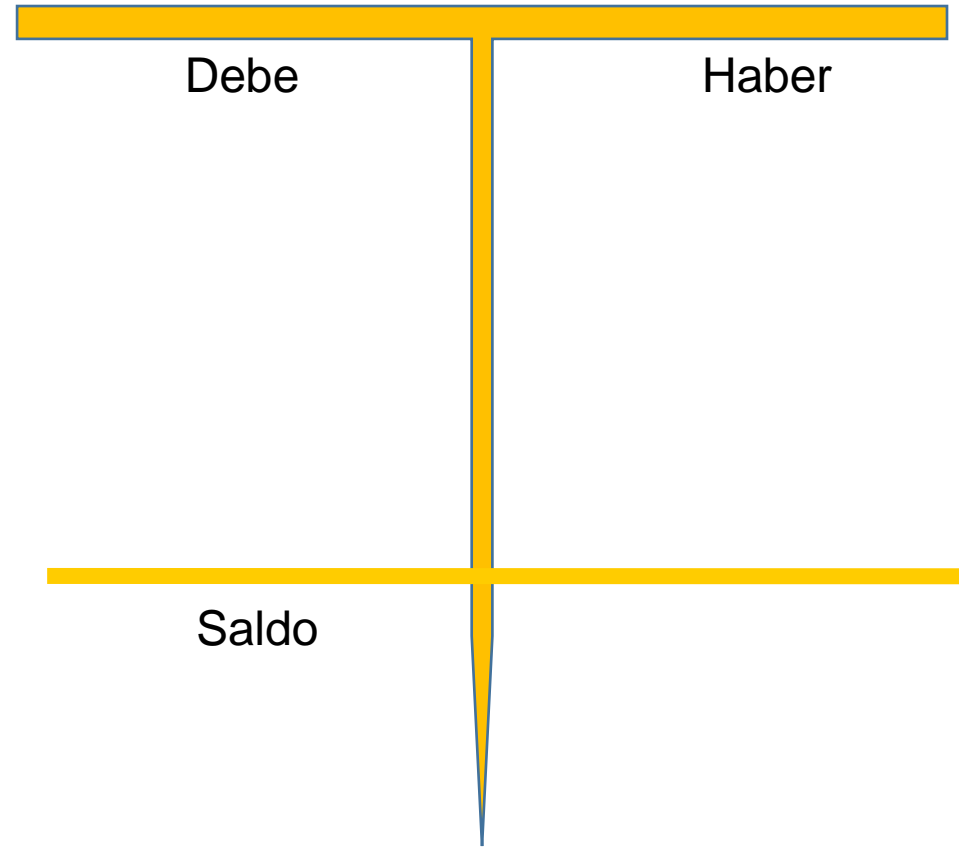
¿Es suficiente?

¿Qué podemos
concluir?

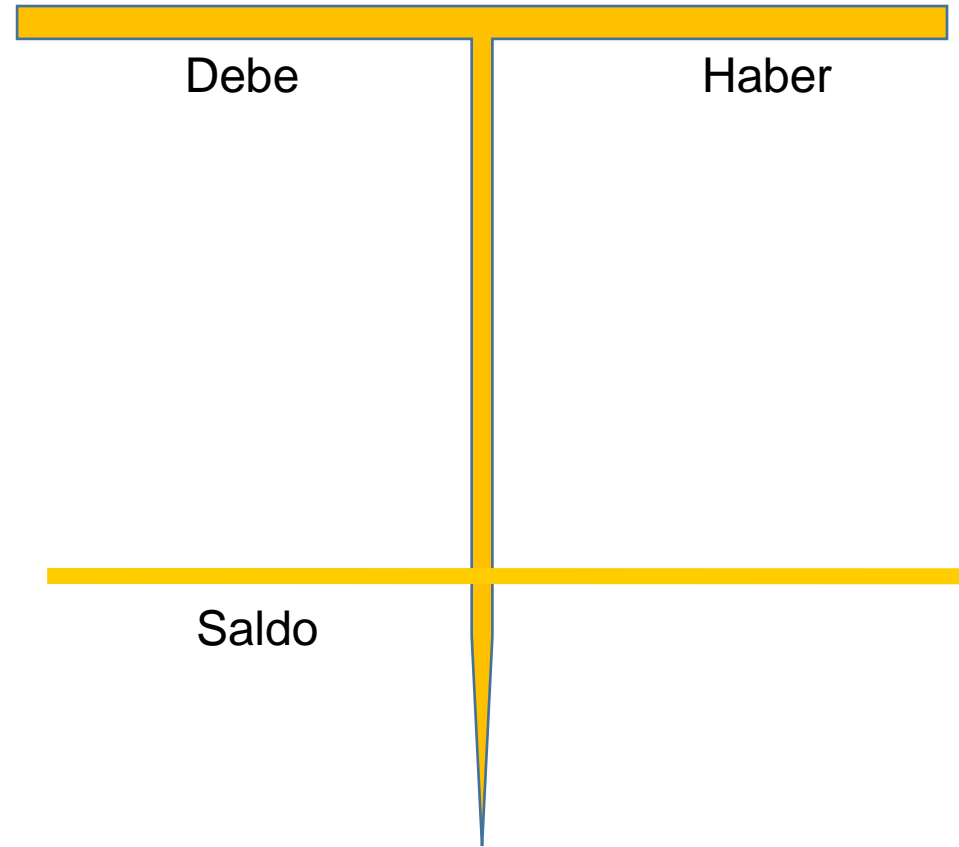
Un balance necesita 2 cuentas al menos, para comparar. Un balance desde un solo lado es insuficiente para decir si se cumple o no con la razón de ser de la organización solidaria en un periodo de tiempo determinado



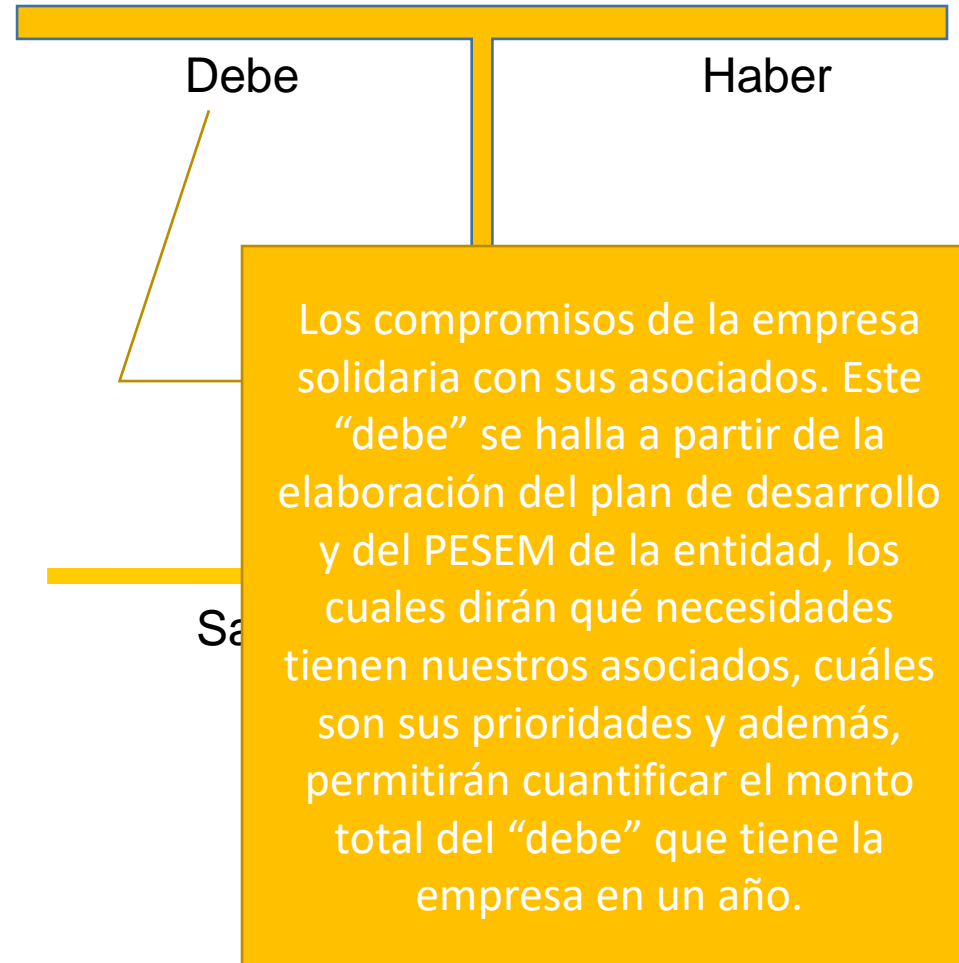
Ahora recordemos las cuentas “T”



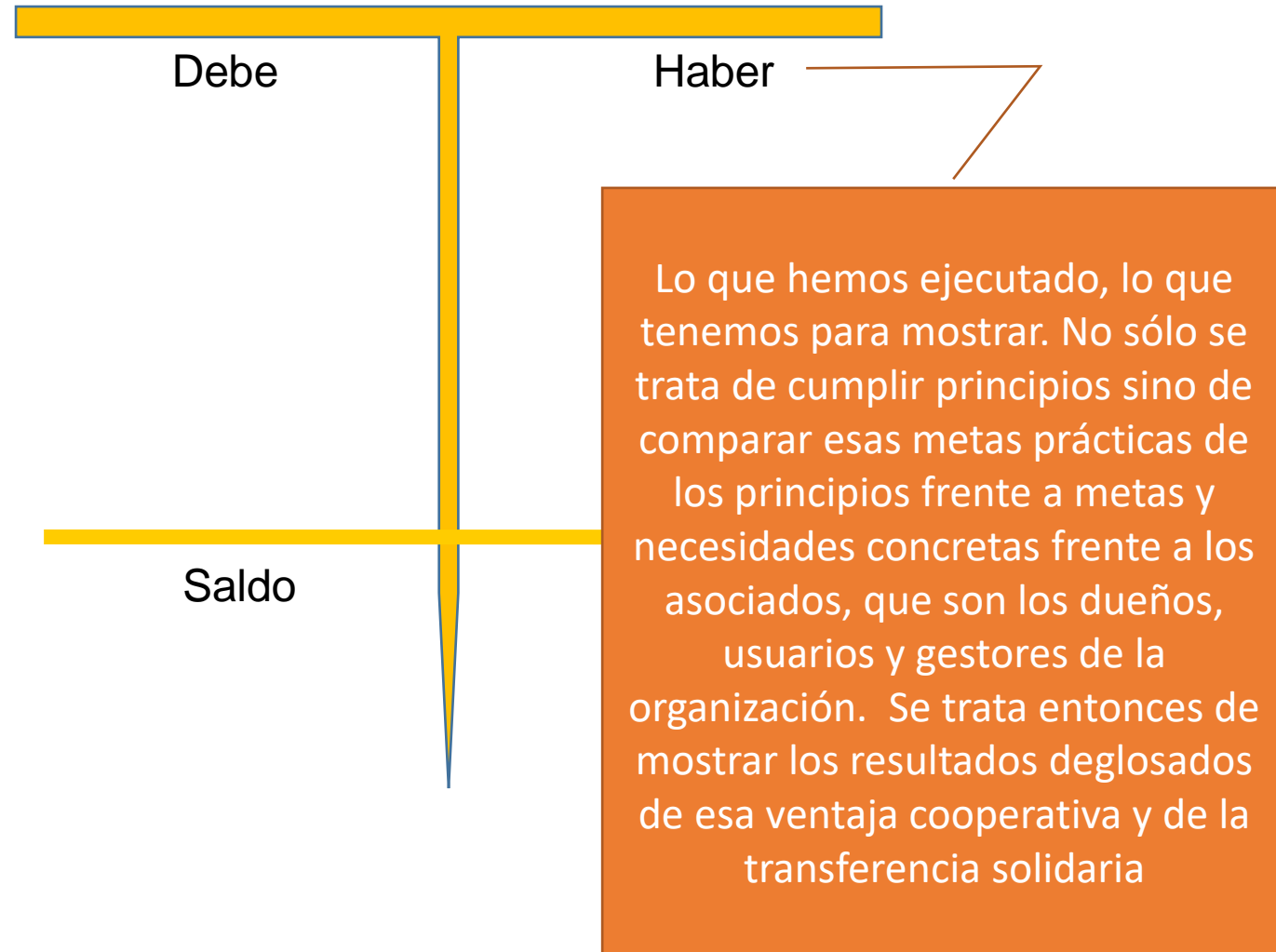
¿Cómo se elabora una cuenta “T” para el balance social?



¿Cómo se elabora una cuenta “T” para el balance social?



¿Cómo se elabora una cuenta “T” para el balance social?





AHORA HAGAMOS CUENTAS

La medición de mi propia transferencia solidaria

Material elaborado por Darío Castillo Sandoval (C)



Entonces tenemos...

Transferencia Solidaria = A+B+C+D+E+F+G+H+...

¿Cómo despejo esos factores?

A =sumatorio del diferencial de precios – mercado VS precios de la cooperativa/empresa solidaria

B= sumatoria de los auxilios recibidos

C= Devolución de excedentes/ Revalorización de aportes

D=Intereses pagados+ (diferencial tasas de interés de colocación aplicadas a los créditos de los asociados) – costo de oportunidad de los aportes en el Mdo.

E=No cobro del 4x1000

F= Bono de fin de año

G=Valor del estudio de créditos

H=Valor de asistencia a eventos

I = Incentivo al núcleo básico



Resultados parciales



- Empresas Solidarias que tienen una TrS entre \$200 US y \$1400 US por persona por año (a cifras de 2009).
- Algunas evidencias de concentración de poder en Consejos de Administración/ Juntas Directivas que tienen TrS muy por encima del promedio.
- No se han incluido las pérdidas por inversiones en empresas SA (de capital) a nombre de la Empresa Solidaria
- La TrS como una oportunidad para el mercadeo, la RSE, la participación, la acción colectiva, el control de gestión, y el VPN solidario.
- TrS no está evidenciada en el Balance Social

Para el ejercicio necesita:

- Saber cuánto recibe de su sueldo o su pensión.
- El valor de todos los demás ingresos que Usted tenga por otros conceptos diferentes a su ingreso o salario mensual.
- El valor de los impuestos que paga: renta, predial, automóvil, etc.
- El valor de los auxilios de su empresa solidaria
- El valor de los descuentos que por convenio le da su empresa solidaria con terceros
- El valor de la devolución de excedentes de su empresa solidaria en el último año.
- ¿Qué mas?...¿Se nos olvida algo?...



Las cuentas dicen que...

Sus ingresos son

- Reporte del Balance Social (anexo 3)

- Mis beneficios NO tangibles

La transferencia solidaria es

...

Su verdadero ingreso disponible es:

...



Estudios de Caso

1. Feroldan
2. Febancolombia
3. Fagas
4. Analfe
5. FEPEP



Un ejemplo real: Feroldan (2008)

	SECTOR BANCARIO		FEROLDAN		
CAPTACION	AHORROS		AHORROS		
	Base.....	1% E.A.	Base.....	DTF	
	Saldos Sup a \$ 200,000		Enero 31/08	9.12 E.A.	
	De \$1' a \$50' + 0.25 = 1.25		Ahorro Permanente	E.A. 8.12	N.A. 7.83
CDTs		Ahorro Programado Especial (Cta de Ahorros)	8.12	7.83	
7% E.A.	\$10'	Ahorro Programado Ordinario (CDAT)	9.12	8.76	
8% E.A.	+ \$100'				
COLOCACION	Monto	Tasa de Int	Creditos de Consumo		
	Tarjets Credito	2.38 M.V.	1 - 24 Meses	1.7 M.V.	
	Créditos		24 - 48 meses	1.8 M.V.	
	Hasta \$15'	2.38 M.V.	Creditos Sociales, Vivienda y Vehic		
Libranza	2.27 M.V.	1 - 24 Meses	1.60 M.V.		
		24 - 48 meses	1.65 M.V.		

TASAS DE INTERES



RETORNO	
BENEFICIOS PARA LOS ASOCIADOS	
Intereses al Ahorro	102.219
Revalorización de Aportes	5.041
Planes Exequiales	12.529
Atención Asociados	56.983
Fdo Apoyo Educación	57.476
Fdo Solidaridad	14.422
Fdo Recreación Deporte	22.602
Excedentes 2007	120.485
TOTAL	391.757



ASOCIADA SANTA MARTA (82)				ASOCIADA CALI (35)		
BENEFICIO	CONCEPTO	VALOR	FECHA	CONCEPTO	VALOR	FECHA
AUX. SOLIDARIDAD	Vacuna Neumococo Hija	180,000.00	2007/10/26	Vacuna Varicela y Hepatitis A Hija	156,000.00	2007/11/23
AUX APOYO EDUCACION	Matr Universidad	44,880.00	2007/02/02	Ayuda Pago Utiles Escolars Hijo	150,000.00	2007/09/21
	Matr Universidad	105,120.00	2007/09/21			
AUX. REC Y DEP	Almuerzo Integración	20,000.00	2007/07/18	Almuerzo Integración	20,000.00	2007/09/14
	Actividad Deportiva	20,000.00	2007/07/23	Actividad Deportiva (Volleyball Playa)	20,000.00	2007/12/21
PLANES EXEQUIALES	Aux afiliación Planes Exequiales	52,044.00	2007/01/31	Aux afiliación Planes Exequiales	52,044.00	2007/12/31
BONO FIN DE AÑO	Bono Fin de año 2007	100,000.00	2007/12/15	Bono Fin de año 2007	100,000.00	2007/12/15
INTERESES DE AHORROS	Int generados de Ene 01 a Dic 31/2007	91,247.00	2007/12/31	Int generados de Ene 01 a Dic 31/2007	74,711.00	2007/12/31
REV DE APORTES	Revalorizac Aportes año 2006	4,760.00	2007/03/31	Revalorizac Aportes año 2006	3,645.00	2007/03/31
TOTAL		618,051.00			576,400.00	

ASOCIADA CARTAGENA (314)				ASOCIADA BOGOTA (160)		
BENEFICIO	CONCEPTO	VALOR	FECHA	CONCEPTO	VALOR	FECHA
AUX. SOLIDARIDAD	Medicamentos no cubiertos POS	150,000.00	2007/10/26	Vacuna Neumococo Hijo	100,000.00	2007/03/28
				Plan materno infantil	100,828.00	2007/09/19
				Calamidad Domestica	350,000.00	2007/11/23
AUX APOYO EDUCACION	Compra utiles y material didactico	150,000.00	2007/11/08	Ayuda Compra utiles	150,000.00	2007/09/19
AUX. REC Y DEP	Almuerzo de Int. (Amor y amistad)	20,000.00	2007/09/28	Actividad de Integración y deportiva	40,000.00	2007/12/21
	Actividad Deportiva	20,000.00	2007/12/07			
PLANES EXEQUIALES				Aux afiliación Planes Exequiales	52,044.00	2007/12/31
BONO FIN DE AÑO	Bono Fin de año 2007	100,000.00	2007/12/15	Bono Fin de año 2007	100,000.00	2007/12/15
INTERESES DE AHORROS	Int generados de Ene 01 a Dic 31/2007	32,194.00	2007/12/31	Int generados de Ene 01 a Dic 31/2007	450,487.00	2007/12/31
REV DE APORTES	Revalorizac Aportes año 2006	1,472.00	2007/03/31	Revalorizac Aportes año 2006	23,378.00	2007/03/31
TOTAL		473,666.00			1,366,737.00	

ASOCIADO BOGOTA (176)				ASOCIADO MEDELLIN (520)		
BENEFICIO	CONCEPTO	VALOR	FECHA	CONCEPTO	VALOR	FECHA
AUX. SOLIDARIDAD	Vacuna Neumococo Hijo	180,000.00	2007/05/05	Vacuna Neumococo y Rotaviruxs Hijo	180,000.00	2008/01/25
AUX APOYO EDUCACION	Ayuda Seminario	150,000.00	2007/11/23	Ayuda Compra utiles	73,440.00	2007/01/17
AUX. REC Y DEP	Actividad Deportiva	20,000.00	2007/10/12	Actividad de Int. (Amor y amistad)	20,000.00	2007/09/28
	Actividad de Integración (paseo)	20,000.00	2007/11/28	Actividad Deportiva 8 despedida de año)	20,000.00	2007/11/08
PLANES EXEQUIALES	Aux afiliación Planes Exequiales	52,044.00	2007/12/31	Aux afiliación Planes Exequiales	52,044.00	2007/12/31
BONO FIN DE AÑO	Bono Fin de año 2007	100,000.00	2007/12/15	Bono Fin de año 2007	100,000.00	2007/12/15
INTERESES DE AHORROS	Int generados de Ene 01 a Dic 31/2007	363,583.00	2007/12/31	Int generados de Ene 01 a Dic 31/2007	42,860.00	2007/12/31
REV DE APORTES	Revalorizac Aportes año 2006	21,673.00	2007/03/31	Revalorizac Aportes año 2006	1,756.00	2007/03/31
TOTAL		907,300.00			490,100.00	



Febancolombia le apuesta a la transferencia solidaria



Mediante la representación de un cubo, que describe, la monetización de los beneficios que las organizaciones solidarias transfieren a sus asociados, mostrando sus diferenciales con la oferta comercial del mercado, el Fondo de Empleados de Bancolombia, adelantando, en términos de comunicación y didáctica publicitaria, la promoción de sus servicios, "La intención es que cada uno de los asociados pueda cuantificar lo que hace el Fondo y las posibilidades que nos da unimos en torno a unas necesidades de los mismos trabajadores de la organización Bancolombia", afirmó Gabriel Montenegro Espejo, gerente general del Fondo de Empleados del Banco de Colombia, (Febancolombia) quien de igual forma explicó que la utilización del modelo del "Cubo Solidario", ha permitido informar a los 13.600 asociados de la entidad las ventajas monetarias de la utilización de los servicios ofrecidos.

El cubo solidario es más que una teoría académica y su utilización adecuada llevaría al sector solidario a marcar un diferencial frente a los beneficios que reciben los asociados, explicó el ejecutivo.

Gestión Solidaria: ¿Cómo han implementado el modelo de cubo solidario, para mostrar a los asociados las ventajas que logran al pertenecer al Fondo?

Gabriel Montenegro Espejo: La idea surge de lo que es la ventaja cooperativa, la ventaja solidaria, un planteamiento hecho por el profesor Darío Castillo, donde nos explicaba cómo era la transferencia solidaria y esto permite definir algunos de los factores donde los fondos de empleados venimos aportando a cada uno de los asociados. En Febancolombia lo hemos manejado a partir de seis factores que son: ahorros, crédito, auxilios, convenios y otros beneficios que también podemos cuantificar.

G.S.: ¿Es dinero que la gente no es consciente que está recibiendo?

G.M.E.: Habitualmente los asociados saben que el Fondo es muy bueno, que da muchos beneficios, pero la intención es que todos puedan ver de manera cuantificable a cuánto llegan esos beneficios, que el Fondo está trabajando para ellos. Por ejemplo, en el caso de los ahorros, tenemos diferentes productos, como los ahorros extraordinarios, ahorro a futuro y ahorro a término. Sin embargo, el sector financiero viene pagando unas tasas, es así que Febancolombia reconociendo unas tasas más altas, por eso lo que hemos venido haciendo es cuantificando lo que cada asociado tiene mes a mes y cuanto es lo que recibe en Febancolombia para poderlo comparar con lo que le habría pagado el mercado financiero y poder mostrar esa ventaja que implica estar vinculado al Fondo.

G.S.: ¿Y si los asociados utilizan servicios adicionales al crédito?

G.M.E.: Cada asociado utiliza los servicios según sus necesidades, unos utilizan el crédito otros no, también están quienes hacen uso de los convenios comerciales que tenemos con nuestros proveedores, por supuesto todos ahorran porque eso es lo que define el sector solidario, pero en la medida en que cada asociado va utilizando sus servicios hace que su cubo sea más grande, entonces depende del conocimiento de los servicios y quien más lo use, por ejemplo cuando utilizamos los servicios ejecutales y el número de personas vinculadas a estos es mayor hacemos que el costo sea más económico y esto es básicamente por ser un número de asociados importantes, lo que permite negociar con los proveedores mejores tarifas para los asociados. Eso es lo que va definiendo esa ventaja cooperativa.

G.S.: ¿Qué tanto los asociados o los fondos de empleados están utilizando los servicios de ahorro y crédito?

G.M.E.: Cada vez son más en la medida en que los asociados saben lo que se están perdiendo, entonces utilizan

los servicios en lo que son los convenios con los almacenes de cadena, las áreas de entretenimiento, con las que tenemos varios acuerdos y son más los asociados que los utilizan. Por ejemplo, cuando van a cine y lo hacen a través del Fondo de empleados se dan cuenta que sale mucho más económico, a un 50 por ciento del costo y eso lo logramos gracias a qué, que como somos muchos asociados podemos negociar con los proveedores.

G.S.: ¿Cuánto recibió cada asociado en promedio?

G.M.E.: 862.970 pesos fue lo que recibió cada uno de los 13.600 asociados de Febancolombia en promedio, eso significa que fueron más de 13 mil millones de pesos. Esa es la ventaja en pesos de estar afiliado en el caso de los trabajadores de Bancolombia al Fondo de Empleados.

G.S.: ¿A cuánto llegaron los beneficios más altos?

G.M.E.: Si algunos asociados recibieron auxilios de defunción, que implican que cuando fallece el asociado su familia recibe 45 salarios mínimos esto es 26 millones de pesos, por supuesto

que ellos utilizaron muy bien el Fondo de empleados y ganaron en beneficios. De igual manera muchos asociados que utilizaron los servicios de crédito recibieron muchos más ingresos, hay algunos que acaban de llegar o que solamente están ahorrando, por eso lo que queremos evidenciar es que entre más servicios utilice el asociado, más grande será su cubo y sobre todo en productos que esté necesitando.

G.S.: ¿Cómo generalizar esto no sólo dentro de los fondos de empleados, también dentro del sector solidario?

G.M.E.: La intención y como lo planteaba Darío Castillo, cuando hablaba de la transferencia solidaria, es que las entidades solidarias seamos conscientes de la labor que estamos haciendo y de que estos servicios aparte de ser de la filosofía solidaria, también en el momento de monetizarlos evidencien la labor social que hacen los fondos de empleados, mostrando como cada uno puede contribuir para que los empleados estemos en mejores condiciones, porque logramos que los precios bajen, que es uno de los propósitos de la economía solidaria y hacemos que el poder de negociación a través de los proveedores sea más grande, por eso nuestra intención es poderlo compartir con los demás fondos de empleados para que comprendan cómo funciona el modelo y cada uno defina su cubo, cuáles son los servicios que tiene. Cada Fondo de empleado está haciendo cosas grandes, pero no se grita, no se muestra, la misión también implica que la sociedad colombiana entienda que es un fondo de empleados y cada trabajador este asociado a uno o una cooperativa. ■

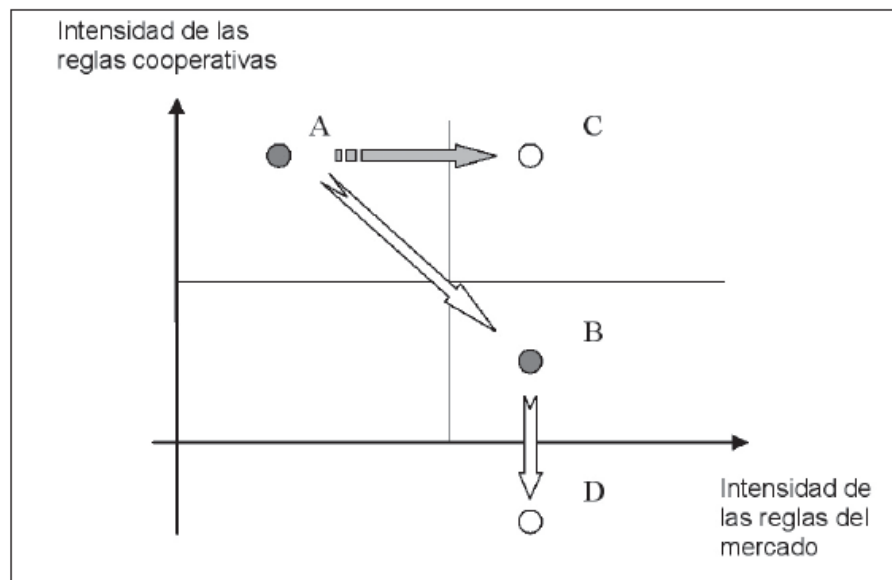


➔ "En este aniversario 45 queremos ir más allá de la celebración y compartir con el sector solidario las enseñanzas de la experiencia exitosa que implica la utilización de herramientas que demuestran la transferencia solidaria" Gabriel Montenegro E.

Activar Windows
Ve a Configuración para activar Win

Côté (2005) afirma que las cooperativas, dada la creciente presión de los mercados, se mueven (ver esquema siguiente) desde el punto A al punto B, disminuyendo la preocupación por el respeto a la doctrina cooperativa, incluso tendiendo en algunos casos a la completa des-mutualización y a la conversión de sus figuras jurídicas (pasaje del punto B al D). La alternativa, dada la realidad del mercado y las tendencias políticas hegemónicas, sería la de ser capaces de pasar del punto A al punto C, es decir, evitar el sacrificio de los principios, asumiendo el nuevo escenario mucho más competitivo.

FIGURA 1
Reglas cooperativas y reglas del mercado



Adaptado de Daniel Côté (2005)



¿Éxito o fracaso?

Todo depende de una estrategia
coherente

Idea fundamental

La estrategia del Balance Social

COMPRENSIÓN

Recuerde a "Mr Kelvin": Lo que no se define, no se puede medir y si no se mide, no se puede mejorar.

Vamos a entender el Balance Social desde la Circular Externa

09 de 2020

MEDICIÓN

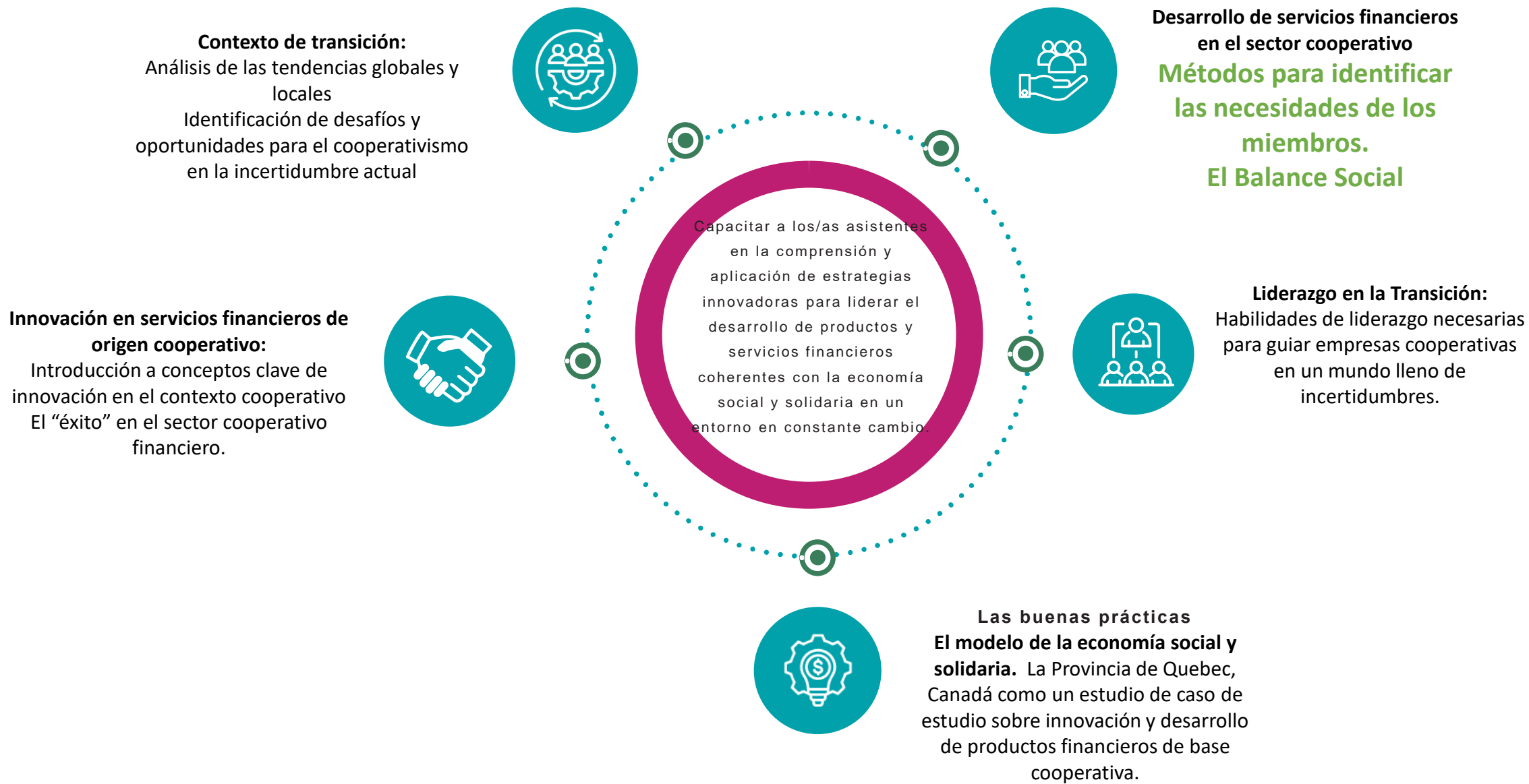
Hay al menos, 4 formas de medir el Balance Social en las Empresas Solidarias. Aquí vamos a ver 3 y de "ñapa" 1 más para un total de 4. La medición de lo social cambiará la historia

COMUNICACIÓN

Una vez comprendido el Balance Social, de medirlo y cuantificarlo, hay que comunicarlo. ¿A la SES? Sí, claro, pero sobre todo a los asociados. Ahí está la clave



LAS CONCLUSIONES SON LOS OBJETIVOS DE HOY





Muchas gracias

Economía social y solidaria, por aquí es el camino



darioeconomista@gmail.com



LinkedIn: <https://www.linkedin.com/in/dario-castillo-sandoval/>



Twitter: @dario7castillo



Instagram: @coachsolidario